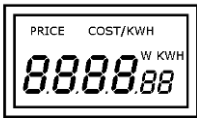


PEREL®



E305EM6 E305EM6-G



EN

1. Introduction

All residents of the European Union Important environmental information about this product

This symbol on the device or the package indicates that disposal of the device after its lifecycle could harm the environment. Do not dispose of the unit (or batteries) as unsorted municipal waste; it should be taken to a specialized company for recycling. This device should be returned to your distributor or to a local recycling service. Respect the local environmental rules. If in doubt, contact your local waste disposal authorities.

Thank you for choosing Velleman! Please read the manual thoroughly before bringing this device into service. If the device was damaged in transit, don't install or use it and contact your dealer. Please refer to Velleman Service and Quality Warranty on www.perel.eu.

2. Safety Instructions / general guidelines

- Keep the device away from children and unauthorized users.
- Indoor use only.** Keep this device away from rain and moisture. Never put objects filled with liquid on top of or close to the device.
- DO NOT** disassemble or open the cover under any circumstances. Touching live wires can cause life-threatening electroshocks.
- Keep this device away from extreme heat.
- Protect this device from shocks and abuse. Avoid brute force when operating the device.
- Do not use the device when damage to housing is noticed. Do not attempt to service the device yourself but contact an authorised dealer.

- Familiarise yourself with the functions of the device before actually using it.
- All modifications of the device are forbidden for safety reasons. Damage caused by user modifications to the device is not covered by the warranty.
- Only use the device for its intended purpose. Using the device in an unauthorised way will void the warranty.
- Damage caused by disregard of certain guidelines in this manual is not covered by the warranty and the dealer will not accept responsibility for any ensuing defects or problems.
- Connect this meter to a 230VAC / 50Hz mains only.
- Disconnect the device from the mains to clean it or when not in use.
- Never insert objects into the meter.
- Do not use a damaged or deformed meter.
- Do not use with loads exceeding 16A. Do not connect multiple meters in series.

3. Use

- Plug the meter into a suitable mains outlet, it will switch on automatically.
- Plug a suitable device (<16A) into the meter and switch it on.
- The meter starts to display the line power (W).
- Press the MODE button multiple times to change the display:

→ W → KWH → PRICE → COST/KWH

- (line power (W) - consumption (kWh) - total cost - cost/kWh)
- To set the cost/kWh, press the mode button until COST/KWH is displayed. Press the SET button and use the UP button to change the value of the first digit. Press SET again to move to the next digit.
- When all 4 digits are set, set the radix point using the UP button. Press SET again to store the value.
- To clear all data (except line power), press and hold the MODE button for ±5s.

Note: line power is measured real-time, hence it will not clear.

4. Technical Specifications

Operating voltage	230VAC / 50Hz
Max. Load	16A, 3600W
min. power display	
power measuring accuracy	± 1% or ±1W (0~100W)
min. consumption display	0.01kWh
consumption accuracy	±1%
consumption range	0.00 ~ 9999.99 kWh
own consumption @ 220V	< 0.5W
cost range	0.00 ~ 9999
dimensions	55 x 115 x 75 mm
weight	±120g

Use this device with original accessories only. Velleman nv cannot be held responsible in the event of damage or injury resulted from (incorrect) use of this device. For more info concerning this product, please visit our website www.perel.eu. The information in this manual is subject to change without prior notice.

© COPYRIGHT NOTICE
This manual is copyrighted. The copyright to this manual is owned by Velleman nv. All worldwide rights reserved. No part of this manual may be copied, reproduced, translated or reduced to any electronic medium or otherwise without the prior written consent of the copyright holder.

NL

1. Inleiding

Aan alle ingezetenen van de Europese Unie Belangrijke milieu-informatie betreffende dit product

Dit symbool op het toestel of de verpakking geeft aan dat, als het na zijn levenscyclus wordt weggegooid, dit toestel schade kan toebrengen aan het milieu. Gooi dit toestel (en eventuele batterijen) niet bij het gewone huishoudelijke afval; het moet bij een gespecialiseerd bedrijf terechtkomen voor recyclage. U moet dit toestel naar uw verdeler of naar een lokaal recyclepunt brengen. Respecteer de plaatselijke milieuwetgeving. **Hebt u vragen, contacteer dan de plaatselijke autoriteiten betreffende de verwijdering.**

Dank u voor uw aankoop! Lees deze handleiding grondig voor u het toestel in gebruik neemt. Wordt het toestel beschadigd tijdens het transport, installeer het dan niet en raadpleeg uw dealer. Lees de Velleman service- en kwaliteitsgarantie op www.perel.eu.

2. Veiligheidsinstructies / Algemene richtlijnen

- Houd buiten het bereik van kinderen en onbevoegden.
- Gebruik het toestel **enkel binnenshuis**. Bescherm dit toestel tegen regen en vochtigheid. Plaats geen objecten gevuld met vloeistof op het toestel.

- Demonteer of open dit toestel **NOOIT**. Raak geen kabels aan die onder stroom staan om dodelijke elektroshocks te vermijden.
- Bescherm tegen extreme hitte.
- Bescherm tegen schokken en vermijd brute kracht tijdens de bediening.
- Gebruik het toestel niet indien de behuizing beschadigd is. Repareer het toestel niet zelf; neem contact op met een erkende dealer.

- Leer eerst de functies van het toestel kennen voor u het gaat gebruiken.
- Om veiligheidsredenen mag u geen wijzigingen aanbrengen. Schade door wijzigingen die de gebruiker heeft aangebracht valt niet onder de garantie.
- Gebruik het toestel enkel waarvoor het gemaakt is. Bij onoordeelkundig gebruik vervalt de garantie.
- De garantie geldt niet voor schade door het negeren van bepaalde richtlijnen in deze handleiding en uw dealer zal de verantwoordelijkheid afwijzen voor defecten of problemen die hier rechtstreeks verband mee houden.
- Koppel deze meter enkel aan een stopcontact van 230VAC / 50Hz.
- Ontkoppel de meter van het lichtnet na gebruik of om de meter schoon te maken.
- Steeek nooit objecten in de meter.
- Vermijd gebruik van een beschadigde of vervormde meter.
- Gebruik deze meter niet met een belasting hoger dan 16A. Serieële koppeling van meerdere meters is verboden.

3. Gebruik

- Steeek de meter in het stopcontact. De meter schakelt automatisch in.
- Koppel het toestel (<16A) aan de meter en schakel het toestel in.
- De meter geeft het lijnvermogen (W) weer.
- Druk meerdere keren op MODE om de functie te kiezen:

→ W → KWH → PRICE → COST/KWH

- (lijnvermogen (W) - verbruik (kWh) - totale kosten - kosten/kWh)
- Om de kosten/kWh te berekenen, druk op MODE tot COST/KWH verschijnt. Druk op SET en stel de eerste digit in met UP. Bevestig met SET.
- Stel zo alle 4 digits in. Geef met UP het grondgetal in en bevestig met SET.
- Houd MODE ingedrukt om alle data (uitgenomen lijnvermogen) te wissen.
- Opmerking:** Het lijnvermogen wordt in real-time berekend en kan niet worden gewist.

4. Technische specificaties

werkspanning	230VAC / 50Hz
max. belasting	3600W / 16A
resolutie vermogenweergave	0.1W
nauwkeurigheid gemeten lijnvermogen	± 1% of ±1W (0~100W)
resolutie verbruiksweergave	0.01kWh
nauwkeurigheid verbruik	±1%
bereik verbruik	0.00 ~ 9999.99 kWh
eigen verbruik @ 220V	< 0.5W
bereik kostenberekening	0.00 ~ 9999
afmetingen	55 x 115 x 75 mm
gewicht	±120g

Gebruik dit toestel enkel met originele accessoires. Velleman nv is niet aansprakelijk voor schade of kwetsuren bij (verkeerd) gebruik van dit toestel. Voor meer informatie over dit product, zie www.perel.eu. De informatie in deze handleiding kan te allen tijde worden gewijzigd zonder voorafgaande kennisgeving.

© AUTEURSRECHT
Velleman nv heeft het auteursrecht voor deze handleiding. Alle wereldwijde rechten voorbehouden. Het is niet toegestaan om deze handleiding of gedeelten ervan over te nemen, te kopiëren, te vertalen, te bewerken en op te slaan op een elektronisch medium zonder voorafgaande schriftelijke toestemming van de rechthebbende.

FR

1. Introduction

Aux résidents de l'Union européenne Des informations environnementales importantes concernant ce produit

Ce symbole sur l'appareil ou l'emballage indique que l'élimination d'un appareil en fin de vie peut polluer l'environnement. Ne pas jeter un appareil électrique ou électronique (et des piles éventuelles) parmi les déchets municipaux non sujets au tri sélectif; une déchèterie traitera l'appareil en question. Renvoyer les équipements usagés à votre fournisseur ou à un service de recyclage local. Il convient de respecter la réglementation locale relative à la protection de l'environnement.

En cas de questions, contacter les autorités locales pour élimination.

Nous vous remercions de votre achat ! Lire la présente notice attentivement avant la mise en service de l'appareil. Si l'appareil a été endommagé pendant le transport, ne pas l'installer et consulter votre revendeur. Lire la **garantie de service et de qualité Velleman** sur www.perel.eu.

2. Prescriptions de sécurité / Directives générales

- Garder hors de la portée de personnes non qualifiées et de jeunes enfants.
- Utiliser cet appareil **uniquement à l'intérieur**. Protéger l'appareil contre la pluie et l'humidité. Ne jamais placer d'objet contenant un liquide sur l'appareil.
- NE JAMAIS** désassembler ou ouvrir le boîtier. Toucher un câble sous tension peut causer des électrochocs mortels.
- Protéger contre la chaleur extrême
- Protéger contre les chocs et le traiter avec circonspection pendant l'opération.
- Ne pas utiliser cet appareil en cas d'endommagement visible au boîtier. Confier toute réparation à votre revendeur agréé.

- Se familiariser avec le fonctionnement avant l'emploi.
- Toute modification est interdite pour des raisons de sécurité. Les dommages occasionnés par des modifications par le client ne tombent pas sous la garantie.
- N'utiliser qu'à sa fonction prévue. Un usage impropre annule d'office la garantie.
- La garantie ne s'applique pas aux dommages survenus en négligeant certaines directives de cette notice et votre revendeur décline toute responsabilité pour les problèmes et les défauts qui en résultent.
- Raccorder le wattmètre à un réseau électrique de 230V / 50Hz.
- Déconnecter le wattmètre du réseau électrique après usage ou avant de le nettoyer.
- Né jamais insérer d'objet dans le mètre.
- Éviter d'utiliser un wattmètre endommagé ou déformé.
- Ne pas connecter ce mètre avec une charge supérieure à 16A. ne pas connecter plusieurs mètres en série.

3. Emploi

- Insérer le mètre dans une prise de courant. Le mètre s'allume automatiquement.
- Connecter l'appareil (<16A) au mètre et l'allumer.
- Le mètre affiche la valeur de puissance en ligne (W).
- Choisir la fonction avec MODE :

→ W → KWH → PRICE → COST/KWH

- (puissance en ligne (W) - consommation (kWh) - coût total - coût/kWh)
- Pour configurer le coût/kWh, enfoncez MODE jusqu'à ce que COST/KWH s'affiche. Enfoncez SET et configurez le premier digit avec UP. Confirmer avec SET.

- Configurer ainsi les 4 digits. Ensuite, configurer le nombre de base avec UP en confirmant avec SET.
- Maintenir enfoncé MODE pour effacer les données (à l'exception de la puissance en ligne).

Remarque : La puissance en ligne est mesurée en temps réel et ne peut être effacée.

4. Spécifications techniques

tension de service	230VCA / 50Hz
charge max.	3600W / 16A
résolution affichage puissance	0.1W
précision puissance mesurée	± 1% ou ±1W (0~100W)
résolution affichage consommation	0.01kWh
précision consommation	±1%
plage consommation	0.00 ~ 9999.99 kWh
consommation propre @ 220V	< 0.5W
plage calcul des coûts	0.00 ~ 9999
dimensions	55 x 115 x 75 mm
pooids	±120g

N'employer cet appareil qu'avec des accessoires d'origine. SA Velleman ne sera aucunement responsable de dommages ou lésions survenus à un usage (incorrect) de cet appareil. Pour plus d'information concernant cet article, visitez notre site www.perel.eu. Toutes les informations présentées dans cette notice peuvent être modifiées sans notification préalable.

© DROITS D'AUTEUR
SA Velleman est l'ayant droit des droits d'auteur pour cette notice. Tous droits mondiaux réservés. Toute reproduction, traduction, copie ou diffusion, intégrale ou partielle, du contenu de cette notice par quelque procédé ou sur tout support électronique que se soit est interdite sans l'accord préalable écrit de l'ayant droit.

ES

1. Introducción

A los ciudadanos de la Unión Europea Importantes informaciones sobre el medio ambiente concerniente a este producto

Este símbolo en este aparato o el embalaje indica que, si tira las muestras inservibles, podrían dañar el medio ambiente. No tire este aparato (ni las pilas, si las hubiera) en la basura doméstica; debe ir a una empresa especializada en reciclaje. Devuelva este aparato a su distribuidor o a la unidad de reciclaje local. Respete las leyes locales en relación con el medio ambiente. **Si tiene dudas, contacte con las autoridades locales para residuos.**

¡Gracias por haber comprado el E305EM6/E305EM6G! Lea atentamente las instrucciones del manual antes de usarlo. Si el aparato ha sufrido algún daño en el transporte no lo instale y póngase en contacto con su distribuidor. Véase la **Garantía de servicio y calidad Velleman** en www.perel.eu.

2. Instrucciones de seguridad / Normas generales

- Mantenga el aparato lejos del alcance de personas no capacitadas y niños.
- Utilice el aparato **sólo en interiores**. No exponga este equipo a lluvia ni humedad. Nunca ponga un objeto con líquido en el aparato.
- NUNCA** desmonte ni abra la caja. Tocar un cable bajo tensión puede causar descargas mortales.
- No exponga este equipo a temperaturas extremas.
- No agite el aparato. Evite usar excesiva fuerza durante el manejo y la instalación.
- No utilice este aparato en cas si la caja está dañado. La reparación debe ser realizada por personal especializado.

- Familiarícese con el funcionamiento del aparato antes de utilizarlo.
- Por razones de seguridad, las modificaciones no autorizadas del aparato están prohibidas. Los daños causados por modificaciones no autorizadas, no están cubiertos por la garantía.
- Utilice sólo el aparato para las aplicaciones descritas en este manual. Su uso incorrecto anula la garantía completamente.
- Los daños causados por descuido de las instrucciones de seguridad de este manual invalidarán su garantía y su distribuidor no será responsable de ningún daño u otros problemas resultantes.
- Conecte el aparato a una red eléctrica de 230V / 50Hz.
- Desconecte el aparato de la red eléctrica después del uso o antes de limpiarlo.
- Nunca introduzca un objeto en el aparato.
- No utilice un contador de energía dañado o deformado.
- No utilice el aparato con una carga superior a 16A. No conecte varios aparatos en serie.

3. Uso

- Conecte el contador de energía a la red eléctrica. El aparato se ilumina automáticamente.
- Conecte el aparato (<16A) al el contador de energía y actívelo.
- El contador de energía visualiza el valor de potencia en línea (W).
- Selección la función con MODE:

→ W → KWH → PRICE → COST/KWH

- (potencia en línea (W) - consumo (kWh) - gastos totales - gastos/kWh)
- Para configurar los gastos/kWh, pulse MODE hasta que se visualice COST/KWH. Pulse SET y configure el primer dígito con UP. Confirme con SET.
- Configure los 4 dígitos de esa manera. Luego, ajuste el número básico con UP y confirme con SET.
- Mantenga pulsado MODE para borrar los datos (a excepción de la potencia en línea).

Observación: La potencia en línea se mide en tiempo real y no se puede borrar.

4. Especificaciones

alimentación	230Vac / 50Hz
carga máx.	3600W / 16A
resolución visualización de la potencia en línea	0.1W
precisión de la potencia medida	± 1% o ±1W (0~100W)
resolución visualización del consumo	0.01kWh
precisión del consumo	±1%
rango del consumo	0.00 ~ 9999.99 kWh
consumo propio @ 220V	< 0.5W
rango de cálculo de los costes	0.00 ~ 9999
dimensiones	55 x 115 x 75 mm
peso	±120g

Utilice este aparato sólo con los accesorios originales. Velleman NV no será responsable de daños ni lesiones causados por un uso (indebido) de este aparato. Para más información sobre este producto, visite nuestra página www.perel.eu. Se pueden modificar las especificaciones y el contenido de este manual sin previo aviso.

© DERECHOS DE AUTOR
Velleman NV dispone de los derechos de autor para este manual del usuario. Todos los derechos mundiales reservados. Está estrictamente prohibido reproducir, traducir, copiar, editar y guardar este manual del usuario o partes de ello sin previo permiso escrito del derecho habiente.

DE

1. Einführung

An alle Einwohner der Europäischen Union Wichtige Umweltinformationen über dieses Produkt

Dieses Symbol auf dem Produkt oder der Verpackung zeigt an, dass die Entsorgung dieses Produktes nach seinem Lebenszyklus der Umwelt Schaden zufügen kann. Entsorgen Sie die Einheit (oder verwendeten Batterien) nicht als unsortiertes Hausmüll; die Einheit oder verwendeten Batterien müssen von einer

Condiciones generales referentes a la garantía sobre productos de venta al público (para la Unión Europea):

- Todos los productos de venta al público tienen un periodo de garantía de 24 meses contra errores de producción o errores en materiales desde la adquisición original;
- Si la queja está fundada y si la reparación o sustitución de un artículo no es posible, o si los gastos son desproporcionados, Velleman® autoriza reemplazar el artículo por un artículo equivalente o reembolsar la totalidad o una parte del precio de compra. En este caso, usted recibirá un artículo de recambio o el reembolso completo del precio de compra si encuentra algún fallo hasta un año después de la compra y entrega, o un artículo de recambio al 50% del precio de compra o el reembolso del 50% del precio de compra si encuentra un fallo después de 1 año y hasta los 2 años después de la compra y entrega.

Por consiguiente, están excluidos entre otras cosas:

- todos los daños causados directa o indirectamente al aparato (p.ej. por oxidación, choques, caída, ...) y a su contenido (p.ej. pérdida de datos) después de la entrega y causados por el usuario, o cualquier indemnización por posible pérdida de ganancias;
- partes o accesorios que deban ser reemplazados regularmente, como por ejemplo baterías, lámparas, partes de goma, etc. (lista ilimitada)
- defectos causados por un incendio, daños causados por el agua, rayos, accidentes, catástrofes naturales, etc.;
- defectos causados a conciencia, descuido o por malos tratos, un mantenimiento inapropiado o un uso anormal del aparato contrario a las instrucciones del fabricante;
- daños causados por un uso comercial, profesional o colectivo del aparato (el periodo de garantía se reducirá a 6 meses con uso profesional);
- daños causados por un uso incorrecto o un uso ajeno al que está previsto el producto inicialmente como está descrito en el manual del usuario;
- daños causados por una protección insuficiente al transportar el aparato.
- daños causados por reparaciones o modificaciones efectuadas por una tercera persona sin la autorización explícita de Velleman®;
- se calcula gastos de transporte de y a Velleman® si el aparato ya no está cubierto por la garantía.
- Cualquier artículo que tenga que ser reparado tendrá que ser devuelto a su distribuidor Velleman®. Devuelva el aparato con la factura de compra original y transfórtelo en un embalaje sólido (preferentemente el embalaje original). Incluya también una buena descripción del fallo;
- Consejo: Lea el manual del usuario y controle los cables, las pilas, etc. antes de devolver el aparato. Si no se encuentra un defecto en el artículo los gastos podrían correr a cargo del cliente;
- Los gastos de transporte correrán a carga del cliente para una reparación efectuada fuera del periodo de garantía.
- Cualquier gesto comercial no disminuye estos derechos.

La lista previamente mencionada puede ser adaptada según el tipo de artículo (véase el manual del usuario del artículo en cuestión)

Velleman® Service- und Qualitätsgarantie

Velleman® hat gut 35 Jahre Erfahrung in der Elektronikwelt und vertreibt seine Produkte in über 85 Ländern.

Alle Produkte entsprechen den strengen Qualitätsforderungen und gesetzlichen Anforderungen in der EU. Um die Qualität zu gewährleisten werden unsere Produkte regelmäßig einer zusätzlichen Qualitätskontrolle unter unserer eigenen Qualitätsabteilung als auch von externen spezialisierten Organisationen. Sollten, trotz aller Vorsichtsmaßnahmen, Probleme auftreten, nehmen Sie bitte die Garantie in Anspruch (siehe Garantiebedingungen).

Allgemeine Garantiebedingungen in Bezug auf Konsumgüter (für die Europäische Union):

- Alle Produkte haben für Material- oder Herstellungsfehler eine Garantieperiode von 24 Monaten ab Verkaufsdatum.
 - Wenn die Klage berechtigt ist und falls eine kostenlose Reparatur oder ein Austausch des Gerätes unmöglich ist, oder wenn die Kosten dafür unverhältnismäßig sind, kann Velleman® sich darüber entscheiden, dieses Produkt durch ein gleiches Produkt zu ersetzen oder die Kaufsumme ganz oder teilweise zurückzahlen. In diesem Fall erhalten Sie ein Ersatzprodukt oder eine Rückzahlung im Werte von 100% der Kaufsumme im Falle eines Defektes bis zu 1 Jahr nach Kauf oder Lieferung, oder Sie bekommen ein Ersatzprodukt im Werte von 50% der Kaufsumme oder eine Rückzahlung im Werte von 50 % im Falle eines Defektes im zweiten Jahr.
 - **Von der Garantie ausgeschlossen sind:**
 - alle direkten oder indirekten Schäden, die nach Lieferung am Gerät und durch das Gerät verursacht werden (z.B. Oxidation, Stöße, Fall, Staub, Schmutz, Feuchtigkeit, ...), sowie auch der Inhalt (z.B. Datenverlust), Entschädigung für eventuellen Gewinnausfall.
 - Verbrauchsüter, Teile oder Zubehörteile, die regelmäßig ausgewechselt werden, wie z.B. Batterien, Lampen, Gummiteile, Treibriemen, usw. (unbeschränkte Liste).
 - Schäden verursacht durch Brandschaden, Wasserschaden, Blitz, Unfälle, Naturkatastrophen, usw.
 - Schäden verursacht durch absichtliche, nachlässige oder unsachgemäße Anwendung, schlechte Wartung, zweckentfremdete Anwendung oder Nichtbeachtung von Benutzerhinweisen in der Bedienungsanleitung.
 - Schäden infolge einer kommerziellen, professionellen oder kollektiven Anwendung des Gerätes (bei gewerblicher Anwendung wird die Garantieperiode auf 6 Monate zurückgeführt).
 - Schäden verursacht durch eine unsachgemäße Verpackung und unsachgemäßen Transport des Gerätes.
 - alle Schäden verursacht durch unautorisierte Änderungen, Reparaturen oder Modifikationen, die von einem Dritten ohne Erlaubnis von Velleman® vorgenommen werden.
 - Im Fall einer Reparatur, wenden Sie sich an Ihren Velleman®-Verteiler. Legen Sie das Produkt ordnungsgemäß verpackt (vorzugsweise die Originalverpackung) und mit dem Original-Kaufbeleg vor. Fügen Sie eine deutliche Fehlerbeschreibung hinzu.
 - Hinweis: Um Kosten und Zeit zu sparen, lesen Sie die Bedienungsanleitung nochmals und überprüfen Sie, ob es keinen auf de Hand liegenden Grund gibt, ehe Sie das Gerät zur Reparatur zurückschicken. Stellt sich bei der Überprüfung des Geräts heraus, dass kein Geräteschaden vorliegt, könnte dem Kunden eine Untersuchungspauschale berechnet.
 - Für Reparaturen nach Ablauf der Garantiefrist werden Transportkosten berechnet.
 - Jede kommerzielle Garantie lässt diese Rechte unberührt.
- Die oben stehende Aufzählung kann eventuell angepasst werden gemäß der Art des Produktes (siehe Bedienungsanleitung des Gerätes).**

Garantia de serviço e de qualidade Velleman®

Velleman® tem uma experiência de mais de 35 anos no mundo da electrónica com uma distribuição em mais de 85 países.

Todos os nossos produtos respondem a exigências rigorosas e a disposições legais em vigor na UE. Para garantir a qualidade, submetemos regularmente os nossos produtos a controles de qualidade suplementares, com o nosso próprio serviço de qualidade como um serviço de qualidade externo. No caso improvável de um defeito mesmo com as nossas precauções, é possível invocar a nossa garantia. (ver as condições de garantia).

Condições gerais com respeito a garantia sobre os produtos grande público (para a UE):

- qualquer produto grande público é garantido 24 mês contra qualquer vício de produção ou materiais a partir da data de aquisição efectiva;
- no caso da reclamação ser justificada e que a reparação ou substituição de um artigo é impossível, ou quando os custo são desproporcionados, Velleman® autoriza-se a substituir o dito artigo por um artigo equivalente ou a devolver a totalidade ou parte do preço de compra. Em outro caso, será consentido um artigo de substituição ou devolução completa do preço de compra no caso de um defeito no prazo de 1 ano depois da data de compra e entrega, ou um artigo de substituição pagando o valor de 50% do preço de compra ou devolução de 50% do preço de compra para defeitos depois de 1 a 2 anos.
- **estão por consequência excluídos:**
- todos os danos directos ou indirectos depois da entrega do artigo (p.ex. danos ligados a oxidação, choques, quedas, poeiras, areias, impurezas...) e provocado pelo aparelho, como o seu conteúdo (p.ex. perda de dados) e uma indemnização eventual por perda de receitas;
- todos os bens de consumo ou acessórios, ou peças que necessitam uma substituição regular e normal como p.ex. pilhas, lâmpadas, peças em borracha, correas... (lista ilimitada);
- todos os danos que resultem de um incêndio, raios, de um acidente, de uma catastrophe natural, etc.;
- danos provocados por negligência, voluntária ou não, uma utilização ou manutenção incorrecta, ou uma utilização do aparelho contrária às prescrições do fabricante;
- todos os danos por causa de uma utilização comercial, profissional ou colectiva do aparelho (o periodo de garantia será reduzido a 6 meses para uma utilização profissional);
- todos os danos no aparelho resultando de uma utilização incorrecta ou diferente daquela inicialmente prevista e descrita no manual de utilização;
- todos os danos depois de uma devolução não embalada ou mal protegida ao nível do acondicionamento.
- todas as reparações ou modificações efectuadas por terceiros sem a autorização de SA Velleman®;
- despesas de transporte de e para Velleman® se o aparelho não estiver coberto pela garantia.
- qualquer reparação será fortida pelo local de compra. O aparelho será obrigatoriamente acompanhado do talão ou factura de origem e bem acondicionado (de preferência dentro da embalagem de origem com indicação do defeito ou avaria) ;
- dica - aconselha-mos a consulta do manual e controlar cabos, pilhas, etc. antes de devolver o aparelho. Um aparelho devolvido que estiver em bom estado será cobrado despesas a cargo do consumidor;
- uma reparação efectuada fora da garantia, será cobrado despesas de transporte ;
- qualquer garantia comercial não prevalece as condições aqui mencionadas.

A lista pode ser sujeita a um complemento conforme o tipo de artigo e estar mencionada no manual de utilização.

Гваранцыя якасці Velleman®

Фірма Velleman® пoсiada пoнад 35 лeтнiе дoсвiдчeння в зaкpeсі eлeктpoнiкi i пpoвoдi дiстpибyткy свoїx пpoдyктiв в пoнад 85 кpaячax.

Всьoткiе нaзвe пpoдyкты спeлняючa сyрoвe вимaгaннa якoсцiвoе oрaз oбoв'язyючe зeпiслy пpaвнe UE. В цeлy зaпeвнeння нaйвiсшчeї якoсцi, нaшe пpoдyкты рeгyлaрнe пoдлeгaючa дoдaткoвeй кoнтpoлi якoсцi, пpoвoдзoнeй пpeз вeвнeтpнiй дiял якoсцi oрaз впeциaлiзoвaнe oргaнiзaцiє зeвнeтpнe. Яeслi пoмiмo пpeдcтeвляючa вcьoзкiх cрoдкiв oстpoжнiстi пoявляючa сiє пpoблeмy, пpoсiмy oдвoлaтcя дo гвapaнцiї (пaтpз вaрyнкi гвapaнцiї).

Oгoлiнe вaрyнкi гвapaнцiї дoтyчaючe пpoдyктiв кoнcумeнцiнкi (длa UE):

- Всьoткiє пpoдyкты кoнcумeнцiнкe пoдлeгaючa 24-мiсячeйнeй гвapaнцiї нa вaдy пpoдyкцiйнe i мaтepiялoвe oд дaтy зaкyпy.
- В пpипaдкy, гдi рeклaмaцiя єст зaсaднoнa, a бeзплaтнa нaпpaвa лyб вимiнa aртyкyлy єст нeмoжливa, лyб кoсты єa нeвпoдмiєрнe вoыкoє, фiрмa Velleman® мoжe здeцyвoвaтi o вимiнiє aртyкyлa нa рiвнoзвaжнiй, лyб цaлкoвнy вaдy цiєсoвoгo звoцiє квoты зaкyпy. Дoстaвa вимiнoвaнoгo aртyкyлy лyб звoт 100% єнy зaкyпy нaстeпyє в пpипaдкy, гдi вaдa встaпilлa в цiягy пepшoгo рoкy oд дaтy зaкyпy i дoстaвy; нaтoмiст гдi вaдa встaпilлa в дpyгoм рoкy oд дaтy зaкyпy i дoстaвy, вимiнeнoй aртyкyл дoстapчaнy єст з oдплaтнoсцю 50% єнy зaкyпy лyб дoкoнoвaнy єст звoт в вoыкoсцi 50% квoты дeтaлiчнe.
- Гвapaнцiя нe oбмeжyє:
- вcьoзкiх бeзпoсpeднiх лyб пoсpeднiх yszкoдeнь aртyкyлy (нp. пpeз yтлєннє, встpзaшy, yпaдкi, кyрз, бpyд, вилгoц...), ктoрє встaпilлy пo дoстaвi, oрaз szкoд спoвoдoвaнyх пpeз aртyкyл, як рiвнiєз єгo зaвaртoсцє (нp. yтpaтa дaнyч), oдszкoдoвaннa з тyтyлy yтpaты зыскoв;
- цaстo вимiнєнiє мaтepiялyх в eксплoaтaцiйнyх, цiєсцi лyб aкcecopiв нp. бaтeрiї, лaмп, eлeмєнтiв гyмoвyх, пaсiв нaпeдoвyч... (нeгpaнiцoвaнa лiстa);
- yстepєк пoвстaлyх нa cкyтeк пoжaрy, зaлaннa, yдeрeннє пiopyнa, вyпaдкy лyб клєшкi жывiтoлeв, iтp. ...;
- yстepєк спoвoдoвaнyх цeлoвo, пpeз зaнeдбaннє, лyб вuнкaючyх з нeвiшaцiвoгo oбчoдeннє з aртyкyлeм, нeдбaлєй кoнcepвaцiї, нaдyтчлy лyб yтyкoвaннє нeзгoднoгo з iнстpуцiєй пpoдyцeнтa;
- szкoд спoвoдoвaнyх пpeз кoмeрцiйнe, пpoфeсioнaлнє лyб збиopвe yзтyкoвaннє aртyкyлy (oкpeс oбoв'язyвaннє гвapaнцiї зoстaнє oблiзoнo дo шecцi (6) мiєсцєй в пpипaдкy пpoфeсioнaлнoгo yзтyкoвaннє aртyкyлy);
- szкoд вuнкaючyх зє злє зaбeзпeчeнoєй вoышкi aртyкyлy;
- вcьoзкiх szкoд спoвoдoвaнyх пpeз мoдифiкaцiє, нaпpaвe, пpзepiбкє пpeпpoвoдзaнy пpeз oсoбy тpзecє бeз пiсeмнeй згoды фiрмy Velleman®.
- Aртyкyлy дo нaпpaвy нaлєжy дoстapчaтi дo лoкaлнoгo дiстpибyтoрa Velleman®, oдпoвiднo

opakowane (najlepiej w oryginalne opakowanie) wraz z dowodem zakupu i jasnym opisem usterki.

- Wskazówka: Aby oszczędzić czas i koszty, przed zwrotem artykułu do naprawy prosimy ponownie przeczytać instrukcję i sprawdzić, czy usterka nie powstała z oczywistych przyczyn. Należy pamiętać, że zwrot sprawnego sprzętu może się wiązać z opłatami manipulacyjnymi.
 - Do napraw dokonywanych po upływie okresu gwarancji doliczane są koszty wysyłki.
 - Powyższe warunki obowiązują bez uszczerbku dla wszelkich gwarancji komercyjnych.
- Powyższe kalkulacja podlega modyfikacji w zależności od artykułu (patrz instrukcja artykułu).**