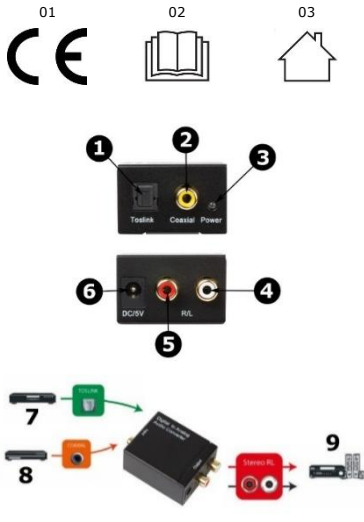


HQPOWERTM

HQM119C



USER MANUAL

1. Introduction

To all residents of the European Union

Important environmental information about this product

This symbol on the device or the package indicates that disposal of the device after its lifecycle could harm the environment. Do not dispose of the unit (or batteries) as unsorted municipal waste; it should be taken to a specialized company for recycling. This device should be returned to your distributor or to a local recycling service. Respect the local environmental rules. **If in doubt, contact your local waste disposal authorities.**

Thank you for choosing HQPower! Please read the manual thoroughly before bringing this device into service. If the device was damaged in transit, do not install or use it and contact your dealer.

2. Symbols

- 01 CE marking
- 02 Read and understand this manual and all safety signs before using this appliance.
- 03 Indoor use only.

3. Safety Instructions

• This device can be used by children aged from 8 years and above, and persons with reduced physical, sensory or mental capabilities or lack of experience and knowledge if they have been given supervision or instruction concerning the use of the device in a safe way and understand the hazards involved. Children shall not play with the device. Cleaning and user maintenance shall not be made by children without supervision. • There are no user-serviceable parts inside the device. Refer to an authorized dealer for service and/or spare parts. • Do not immerse the device in any liquid. Keep away from high heat and fire. • Use only the included power adapter. • Switch off all audio/video devices and disconnect the power adapter of the converter before connecting a Toslink® cable. Do not touch the optical fibre ends of the cable while making connections.

4. General Guidelines

• Refer to the Velleman® Service and Quality Warranty on www.velleman.eu. • Protect this device from shocks and abuse. Avoid brute force when operating the device. • Familiarise yourself with the functions of the device before actually using it. • All modifications of the device are forbidden for safety reasons. Damage caused by user modifications to the device is not covered by the warranty. • Only use the device for its intended purpose. Using the device in an unauthorised way will void the warranty. • Damage caused by disregard of certain guidelines in this manual is not covered by the warranty and the dealer will not accept responsibility for any ensuing defects or problems. • Keep this manual for future reference.

5. Overview

- 1. Toslink® input
- 2. RCA coaxial input
- 3. power indicator
- 4. L RCA audio output
- 5. R RCA audio output
- 6. DC power supply
- 7. A/V device 1
- 8. A/V device 2
- 9. amplifier

6. Installation

WARNING: Before installation, **switch off** all audio/video devices and unplug the power adapter of the converter. Switch on all devices after all the connections are made.

• Choose your input type: COAXIAL: if you use an S/PDIF coaxial cable (not incl.) or OPTICAL: if you use a Toslink® cable (not incl.).

NOTE: Toslink® fibre cable is fragile, handle with care and do not bend. Do not touch the optical fibre ends of the cable while you make the connections. Use only one type of input cable at the same time. Do not use Toslink® and S/PDIF coaxial cables together.

• Connect the cable to the correct input:
- Connect the Toslink® cable to the Toslink® input [1] and connect the other end to the Toslink® output of your audio/video device [7].

- Connect the coax cable to the coaxial input [2] and connect the other end to the audio output of your audio/video device [8].

• Connect the RCA cable (incl.) to the RCA audio outputs [4, 5] (white RCA plug in the white jack; red RCA plug in the red jack) and connect the other end of the cable to your amplifier [9]. • Connect the power adapter (incl.) to the DC jack [6] and plug the other end into a suitable power outlet. The power indicator [3] lights. • Switch on all connected audio/video devices.

7. Maintenance

• Occasionally wipe with a damp cloth to keep it looking new. Do not use harsh chemicals, cleaning solvents or strong detergents.

8. Specifications

input	Toslink®Toslink® (SPDIF optical) female
	coaxial digital coax audio (RCA) female
output	analogue stereo..... 2x RCA female
	audio format support ... 32 kHz, 44.1 kHz, 48 kHz, 96 kHz
power supply 5 VDC, 1A (not incl.)
power cable PACUSB2155, 1 m (incl.)
power consumption 0.5 W max.
dimensions 51 x 41 x 26 mm
weight 78 g

Use this device with original accessories only. Velleman nv cannot be held responsible in the event of damage or injury resulting from (incorrect) use of this device. For more info concerning this product and the latest version of this manual, please visit our website www.hqpower.eu. The information in this manual is subject to change without prior notice.

Toslink is a trademark of Toshiba Corporation in the United States and other countries.

© COPYRIGHT NOTICE
The copyright to this manual is owned by Velleman nv. All worldwide rights reserved. No part of this manual may be copied, reproduced, translated or reduced to any electronic medium or otherwise without the prior written consent of the copyright holder.

Handleiding

1. Inleiding

Aan alle ingezetenen van de Europese Unie

Belangrijke milieu-informatie betreffende dit product

Dit symbool op het toestel of de verpakking geeft aan dat, als het na zijn levenscyclus wordt weggegooid, dit toestel schade kan toebrengen aan het milieu. Gooi dit toestel (en eventuele batterijen) niet bij het gewone huishoudelijke afval; het moet bij een gespecialiseerd bedrijf terecht komen voor recycling. U moet dit toestel naar uw verdeler of naar een lokaal recyclingpunt brengen. Respecteer de plaatselijke milieuwetgeving. **Hebt u vragen, contacteer dan de plaatselijke autoriteiten betreffende de verwijdering.**

Dank u voor uw aankoop! Lees deze handleiding grondig door voor u het toestel in gebruik neemt. Werd het toestel beschadigd tijdens het transport, installeer het dan niet en raadpleeg uw dealer.

2. Symbolen

- 01 CE-markering
- 02 Lees en begrijp deze handleiding en de veiligheidsinstructies vóór ingebruikname.
- 03 Uitsluitend voor gebruik binnenshuis.

3. Veiligheidsvoorschriften

• Dit toestel is geschikt voor gebruik door kinderen vanaf 8 jaar, door personen met fysieke, zintuiglijke of verstandelijke beperkingen, of door personen met gebrek aan ervaring en kennis, op voorwaarde dat dit onder toezicht gebeurt van een persoon die verantwoordelijk is voor hun veiligheid of hun aanwijzingen heeft gegeven, hoe zij het toestel moeten gebruiken en zich bewust zijn van de risico's die het gebruik van het toestel met zich meebrengt. Kinderen mogen niet met het toestel spelen. De reiniging en het onderhoud van het toestel mogen niet worden uitgevoerd door kinderen, tenzij ze onder toezicht staan. • Er zijn geen onderdelen in het toestel die door de gebruiker gerepareerd kunnen worden. Contacteer uw verdeler voor eventuele reserveonderdelen. • Dompel het toestel nooit onder in een vloeistof. Stel het toestel niet bloot aan extreme temperaturen of vuur. • Gebruik enkel de meegeleverde voedingsadapter. • Schakel alle audio-/videotoestellen uit en ontkoppel het toestel van het lichtnet alvorens een Toslink®-kabel aan te sluiten. Raak de optische glasvezeluiteinden van de kabel niet aan bij het aansluiten.

4. Algemene richtlijnen

Raadpleeg de Velleman® service- en kwaliteitsgarantie op www.velleman.eu. • Bescherm tegen schokken. Vermijd brute kracht tijdens de bediening van het toestel. • Leer eerst de functies van het toestel kennen voor u het gaat gebruiken. • Om veiligheidsredenen mag u geen wijzigingen aanbrengen. Schade door wijzigingen die de gebruiker heeft aangebracht aan het toestel valt niet onder de garantie. • Gebruik het toestel enkel waarvoor het gemaakt is. De garantie vervalt automatisch bij ongeoorloofd gebruik. • De garantie geldt niet voor schade door het negeren van bepaalde richtlijnen in deze handleiding en uw dealer zal de verantwoordelijkheid afwijzen voor defecten of problemen die hier rechtstreeks verband mee houden. • Bewaar deze handleiding voor verdere raadpleging.

5. Omschrijving

1. Toslink® kabel aansluiting	6. DC-aansluiting
2. coaxiale ingang (RCA)	7. A/V toestel 1
3. voedingsled	8. A/V toestel 2
4. RCA audio-uitgang (links)	9. versterker
5. RCA audio-uitgang (rechts)	

6. Montage

WAARSCHUWING: Voor de installatie, schakel alle audio-/videotoestellen uit en ontkoppel het toestel van het lichtnet. Schakel alle toestellen in na de installatie.

• Kies het ingangstype: COAXIAL: indien u een S/PDIF-coaxkabel gebruikt (niet meegelev.) OPTICAL: indien u een Toslink®-kabel gebruikt (niet meegelev.).

OPMERKING: een Toslink®-kabel is fragiel, wees voorzichtig en bulg de kabel niet. Raak de optische glasvezeluiteinden van de kabel niet aan bij het aansluiten. Gebruik slechts één type invoerkabel tegelijk. Gebruik geen Toslink®- en S/PDIF-coaxkabels tegelijk.

• Sluit de kabel aan op de correcte ingang:
- Sluit de Toslink®-kabel aan op de Toslink®-ingang [1] en sluit het andere uiteinde aan op de Toslink®-uitgang van het audio-/videotoestel [7].

- Sluit de coaxkabel aan op de coaxiale ingang [2] en sluit het andere uiteinde aan op de audio-uitgang van het audio-/videotoestel [8].

• Sluit de RCA-kabel (meegelev.) aan op de RCA audio-uitgangen [4] (witte RCA-stekker in de witte connector; rode RCA-stekker in de rode connector) en sluit het andere uiteinde van de kabel aan op de versterker [9]. • Sluit de voedingsadapter (meegelev.) aan op de DC-aansluiting [6] en sluit het andere uiteinde aan op een geschikt stopcontact. De voedingsled [3] licht op. • Schakel alle aangesloten audio- en videotoestellen in.

7. Onderhoud

• Reinig het toestel af en toe met een vochtige doek. Gebruik geen bijtende chemische producten, reinigingsmiddelen of sterke detergents.

8. Specificaties

ingang	Toslink® Toslink® (SPDIF optisch) vrouwelijk
	coaxiaal.....digitale audio-ingang (RCA), vrouwelijk
uitgang	analogue stereo audio-uitgang 2x RCA vrouwelijk
	audioformaat 32 kHz, 44.1 kHz, 48 kHz, 96 kHz
voeding 5 VDC, 1 A (niet meegelev.)
voedingskabel PACUSB2155, 1 m (meegelev.)
verbruik 0.5 W max.
afmetingen 51 x 41 x 26 mm
gewicht 78 g

Gebruik dit toestel enkel met originele accessoires. Velleman nv is niet aansprakelijk voor schade of kwetsuren bij (verkeerd) gebruik van dit toestel. Voor meer informatie over dit product en de laatste versie van deze handleiding, zie www.hqpower.eu. De informatie in deze handleiding kan te allen tijde

worden gewijzigd zonder voorafgaande kennisgeving.

Windows is een geregistreerd handelsmerk van Microsoft Corporation in de Verenigde Staten en/of in andere landen.

© AUTEURSRECHT

Velleman nv heeft het auteursrecht voor deze handleiding. Alle wereldwijde rechten voorbehouden. Het is niet toegestaan om deze handleiding of gedeelten ervan over te nemen, te kopiëren, te vertalen, te bewerken en op te slaan op een elektronisch medium zonder voorafgaande schriftelijke toestemming van de rechthebbende.

Mode d'emploi

1. Introduction

Aux résidents de l'Union européenne

Informations environnementales importantes concernant ce produit

Ce symbole sur l'appareil ou l'emballage indique que l'élimination d'un appareil en fin de vie peut polluer l'environnement. Ne pas jeter un appareil électrique ou électronique (et des piles éventuelles) parmi les déchets municipaux non sujets au tri sélectif ; une déchetterie traitera l'appareil en question. Renvoyer l'appareil à votre fournisseur ou à un service de recyclage local. Respecter la réglementation locale relative à la protection de l'environnement. **En cas de questions, contacter les autorités locales pour élimination.**

Nous vous remercions de votre achat! Lire attentivement le présent mode d'emploi avant la mise en service de l'appareil. Si l'appareil a été endommagé pendant le transport, ne pas l'installer et consulter votre revendeur.

2. Symboles

- 01 Marquage CE
- 02 Lire et comprendre ce mode d'emploi et toutes les consignes de sécurité avant d'utiliser l'appareil.
- 03 Utiliser cet appareil uniquement à l'intérieur.

3. Consignes de sécurité

• Cet appareil peut être utilisé par des enfants âgés de 8 ans et plus et des personnes manquant d'expérience et de connaissances ou dont les capacités physiques, sensorielles ou mentales sont réduites, si elles ont été formées et encadrées quant à l'utilisation de l'appareil d'une manière sûre et connaissent les risques encourus. Ne pas laisser les enfants jouer avec l'appareil. Le nettoyage et l'entretien ne doivent pas être effectués par des enfants sans surveillance. • Il n'y a aucune pièce réparable par l'utilisateur. Commander des pièces de rechange éventuelles chez votre revendeur. • Ne jamais immerger l'appareil dans un liquide. Ne pas exposer l'appareil à des températures extrêmes et au feu. • N'utiliser que l'adaptateur secteur fourni. • Éteindre tous les appareils audio/vidéo et déconnecter l'adaptateur secteur du convertisseur avant de connecter un câble Toslink®. Ne pas toucher les extrémités de la fibre optique lors de la connexion.

4. Directives générales

Se référer à la garantie de service et de qualité Velleman® sur www.velleman.eu. • Protéger l'appareil des chocs et de l'abus. Traiter l'appareil avec circonspection pendant l'opération. • Se familiariser avec le fonctionnement de l'appareil avant de l'utiliser. • Toute modification est interdite pour des raisons de sécurité. Les dommages occasionnés par des modifications par le client ne tombent pas sous la garantie. • N'utiliser l'appareil qu'à sa fonction prévue. Un usage impropre annule d'office la garantie. • La garantie ne se s'applique pas aux dommages survenus en négligeant certaines directives de ce mode d'emploi et votre revendeur déclinera toute responsabilité pour les problèmes et les défauts qui en résultent. • Garder ce mode d'emploi pour toute référence ultérieure.

5. Description

- 1. entrée de câble Toslink®
- 2. entrée coaxiale (RCA)
- 3. LED d'alimentation
- 4. sortie audio RCA (gauche)
- 5. sortie audio RCA (droite)
- 6. prise CC
- 7. appareil A/V 1
- 8. appareil A/V 2
- 9. amplificateur

6. Installation

AVERTISSEMENT : Avant l'installation, éteindre tous les appareils audio/vidéo et déconnecter l'adaptateur secteur du convertisseur. Allumer tous les appareils après avoir établi toutes les connexions.

• Choisir le type d'entrée : COAXIAL : en cas d'usage d'un câble coaxial S/PDIF (non incl.) OPTICAL : en cas d'usage d'un câble TOSLINK (non incl.).

REMARQUE : Un câble Toslink® est fragile, manipuler avec précaution et ne pas le plier. Ne pas toucher les extrémités de la fibre optique lors de la connexion. N'utiliser qu'un seul type de câble d'entrée en même temps. Ne pas utiliser simultanément des câbles TOSLINK et des câbles coaxiaux S/PDIF.

• Connecter le câble à l'entrée appropriée :

- Connecter le câble Toslink® à l'entrée Toslink® [1] et connecter l'autre extrémité à la sortie Toslink® de l'appareil audio/vidéo [7].

- Connecter le câble coaxial à l'entrée coaxiale [2] et connecter l'autre extrémité à la sortie audio de l'appareil audio/vidéo [8].

• Connecter le câble RCA (incl. aux sorties audio RCA [4,5] (fiche RCA blanche dans la prise blanche ; fiche RCA rouge dans la prise rouge) et connecter l'autre extrémité du câble à l'amplificateur [9]. • Connecter l'adaptateur secteur (incl.) à la prise CC [6] et brancher l'autre extrémité sur une prise de courant appropriée. La LED d'alimentation [3] s'allume. • Allumer tous les appareils audio/vidéo connectés.

7. Entretien

• Nettoyer occasionnellement l'appareil avec un chiffon humide. Ne pas utiliser d'agents chimiques agressifs, de solvants ni de détergents puissants.

8. Spécifications

entrée
Toslink® Toslink® (SPDIF optique) femelle coaxial audio coaxial numérique (RCA), femelle sortie
sortie audio stéréo analogique..... 2x RCA femelle
format audio 32 kHz, 44.1 kHz, 48 kHz, 96 kHz
alimentation 5 VCC, 1 A (non incl.)
câble d'alimentation PACUSB2155, 1 m (incl.)
consommation 0.5 W max.
dimensions 51 x 41 x 26 mm
poids 78 g

N'employer cet appareil qu'avec des accessoires d'origine. Velleman SA ne peut, dans la mesure conforme au droit applicable être tenue responsable des dommages ou lésions (directs ou indirects) pouvant résulter de l'utilisation de cet appareil. Pour plus d'informations concernant cet article et la dernière version de ce mode d'emploi, visiter notre site web www.hqpower.eu. Les spécifications et le contenu de ce mode d'emploi peuvent être modifiés sans notification préalable.

Windows est une marque déposée de Microsoft Corporation aux Etats-Unis et dans d'autres pays.

© DROITS D'AUTEUR

Velleman SA est l'ayant droit des droits d'auteur de ce mode d'emploi. Tous droits mondiaux réservés. Toute reproduction, traduction, copie ou diffusion, intégrale ou partielle, du contenu de ce mode d'emploi par quelque procédé ou sur tout support électronique que ce soit est interdite sans l'accord préalable écrit de l'ayant droit.

MANUAL DEL USUARIO

1. Introducción

A los ciudadanos de la Unión Europea

Importantes informaciones sobre el medio ambiente concerniente a este producto

Este símbolo en este aparato o el embalaje indica que, si tira las muestras inservibles, podrían dañar el medio ambiente. No tire este aparato (ni las pilas, si las hubiera) en la basura doméstica; debe ir a una empresa especializada en reciclaje. Devuelva este aparato a su distribuidor o a la unidad de reciclaje local.

Respete las leyes locales en relación con el medio ambiente. **Si tiene dudas, contacte con las autoridades locales para residuos.**

¡Gracias por elegir HQPower! Lea atentamente las instrucciones del manual antes de usar el aparato. Si ha sufrido algún daño en el transporte no lo instale y póngase en contacto con su distribuidor.

2. Símbolos

- 01 marcado CE
- 02 Lea y comprenda este manual y todas las instrucciones de seguridad antes de usar el aparato.
- 03 Utilice el aparato sólo en interiores.

3. Instrucciones de seguridad

• Este aparato no es apto para niños menores de 8 años ni para personas con capacidades físicas, sensoriales o mentales reducidas ni para personas con una falta de experiencia y conocimientos del producto, salvo si están bajo la vigilancia de una persona que pueda garantizar la seguridad. Asegúrese de que los niños no jueguen con este dispositivo. Nunca deje que los niños limpien o manipulen el aparato sin supervisión. • El usuario no habrá de efectuar el mantenimiento de ninguna pieza. Contacte con su distribuidor si necesita piezas de recambio. • No sumerja el aparato en ningún líquido. No exponga el aparato a temperaturas extremas y fuego. • Utilice sólo el adaptador de red incluido. • Desactive todos los aparatos de audio/video y desconecte el aparato de la red eléctrica antes de conectar un cable Toslink®. No toque las fibras ópticas del extremo del cable durante la conexión.

4. Normas generales

• Para más información sobre la Garantía de servicio y calidad Velleman®, visite www.velleman.eu. • Proteja el aparato contra choques y golpes. Evite usar excesiva fuerza durante el manejo. • Familiarícese con el funcionamiento del aparato antes de utilizarlo. • Por razones de seguridad, las modificaciones no autorizadas del aparato están prohibidas. Los daños causados por modificaciones no autorizadas, no están cubiertos por la garantía. • Utilice sólo el aparato para las aplicaciones descritas en este manual. Su uso incorrecto anula la garantía completamente. • Los daños causados por descuido de las instrucciones de seguridad de este manual invalidarán su garantía y su distribuidor no será responsable de ningún daño u otros problemas resultantes. • Guarde este manual del usuario para cuando necesite consultarlo.

5. Descripción

- 1. entrada Toslink®
- 2. entrada coaxial RCA
- 3. LED de alimentación
- 4. salida de audio RCA (izquierda)
- 5. salida de audio RCA (derecha)
- 6. entrada DC
- 7. aparato A/V 1
- 8. aparato A/V 2
- 9. amplificador

6. Instalación

ADVERTENCIA: Antes de la instalación, desactive todos los aparatos de audio/video y desconecte el aparato de la red eléctrica. Active todos los aparatos después de la conexión.

• Selección el tipo de entrada: COAXIAL: si utiliza un cable coaxial S/PDIF (no incl.) OPTICAL: si utiliza un cable Toslink® (no incl.).

OBSERVACIÓN: Un cable Toslink® es frágil. Por ello, manéjelo con cuidado y no lo pliegue. No toque las fibras ópticas del extremo del cable durante la conexión. Utilice sólo un tipo de cable de entrada a la vez. No utilice cables coaxiales Toslink® y S/PDIF simultáneamente.

• Conecte el cable a la entrada correcta:

- Conecte el cable Toslink® a la entrada Toslink® [1] y conecte el otro extremo a la salida Toslink® del aparato de audio/video [7].

- Conecte el cable coaxial a la entrada coaxial [2] y conecte el otro extremo a la salida de audio del aparato de audio/video [8].

• Conecte el cable RCA (incl.) a las salidas de audio RCA [4, 5] (conector RCA blanco a la conexión blanca; conector RCA rojo a la conexión roja) y conecte el otro extremo del cable al amplificador [9]. • Conecte el adaptador de red (incl.) a la entrada DC [6] y conecte el aparato a la red eléctrica. El LED de alimentación [3] se ilumina. • Active todos los aparatos de audio/video.

7. Mantenimiento

• Limpie el aparato de vez en cuando con un paño húmedo. No utilice químicos abrasivos, detergentes fuertes ni disolventes de limpieza para limpiar el aparato.

8. Especificaciones

entrada
Toslink® Toslink® (SPDIF; óptico), hembra coaxial audio coaxial digital (RCA), hembra salida
audio estéreo analógica 2x RCA hembra
formato de audio 32 kHz, 44.1 kHz, 48 kHz, 96 kHz
alimentación 5 VDC, 1 A (no incl.)
cable de alimentación PACUSB2155, 1 m (incl.)
consumo 0.5 W máx.
dimensiones 51 x 41 x 26 mm
peso 78 g

Utilice este aparato sólo con los accesorios originales. Velleman NV no será responsable de daños ni lesiones causados por un uso (indebido) de este aparato. Para más información sobre este producto y la versión más reciente de este manual del usuario, visite nuestra página www.hqpower.eu. Se pueden modificar las especificaciones y el contenido de este manual sin previo aviso.

Windows es una marca registrada de Microsoft Corporation en los en los Estados Unidos y otros países.

© DERECHOS DE AUTOR

Velleman NV dispone de los derechos de autor para este manual del usuario. Todos los derechos mundiales reservados. Está estrictamente prohibido reproducir, traducir, copiar, editar y guardar este manual del usuario o partes de ello sin el consentimiento previo por escrito del propietario del copyright.

BEDIENUNGSANLEITUNG

1. Einführung

An alle Einwohner der Europäischen Union

Wichtige Umweltinformationen über dieses Produkt

Dieses Symbol auf dem Produkt oder der Verpackung zeigt an, dass die Entsorgung dieses Produktes nach seinem Lebenszyklus der Umwelt Schaden zufügen kann. Entsorgen Sie die Einheit (oder verwendeten Batterien) nicht als unsortierter Hausmüll; die Einheit oder verwendeten Batterien müssen von einer spezialisierten Firma zwecks Recycling entsorgt werden. Diese Einheit muss an den Händler oder ein örtliches Recycling-Unternehmen retourniert werden. Respektieren Sie die örtlichen Umweltvorschriften. **Falls Zweifel bestehen, wenden Sie sich für Entsorgungsrichtlinien an Ihre örtliche Behörde.**

Vielen Dank, dass Sie sich für HQPower™ entschieden haben! Lesen Sie diese Bedienungsanleitung vor Inbetriebnahme sorgfältig durch. Überprüfen Sie, ob Transportschäden vorliegen. Sollte dies der Fall sein, verwenden Sie das Gerät nicht und wenden Sie sich an Ihren Händler.

2. Symbole

- 01 CE-Kennzeichnung
- 02 Lesen und begreifen Sie diese Bedienungsanleitung und die Sicherheitshinweise vor Inbetriebnahme.
- 03 Das Gerät eignet sich nur für die Anwendung im Innenbereich.

3. Sicherheitshinweise

• Dieses Gerät kann von Kindern ab 8 Jahren und darüber sowie von Personen mit verringerten physischen, sensorischen oder mentalen Fähigkeiten oder Mangel an Erfahrung und Wissen benutzt werden, wenn sie beaufsichtigt oder bezüglich des sicheren Gebrauchs des Gerätes unterwiesen wurden und die daraus resultierenden Gefahren verstehen. Kinder sollten nicht mit dem Gerät spielen. Beachten Sie, dass Kinder das Gerät nicht reinigen oder bedienen. • Es gibt keine zu wartenden Teile. Bestellen Sie eventuelle Ersatzteile bei Ihrem Fachhändler. • Tauchen Sie das Gerät nie in eine Flüssigkeit ein. Setzen Sie das Gerät keinen extremen Temperaturen oder Feuer aus. • Verwenden Sie nur das mitgelieferte Netzteil. • Schalten Sie alle Audio-/Videogeräte aus und trennen Sie das Gerät vom Netz, bevor Sie das Toslink®-Kabel anschließen. Berühren Sie die Kabelenden der Lichtwellenleiter bei der Verbindung nicht.

4. Allgemeine Richtlinien

• Mehr Informationen über die Velleman® Service- und Qualitätsgarantie finden Sie auf www.velleman.eu. • Schützen Sie das Gerät vor harten Stößen und schützen Sie es nicht. Wenden Sie bei der Bedienung keine Gewalt an. • Nehmen Sie das Gerät erst in Betrieb, nachdem Sie sich mit seinen Funktionen vertraut gemacht haben. • Eigenmächtige Veränderungen sind aus Sicherheitsgründen verboten. Bei Schäden verursacht durch eigenmächtige Änderungen erlischt der Garantieanspruch. • Verwenden Sie das Gerät nur für Anwendungen beschrieben in dieser Bedienungsanleitung. Bei falscher Anwendung dieses Gerätes erlischt der Garantieanspruch. • Bei Schäden, die durch Nichtbeachtung der Bedienungsanleitung verursacht werden, erlischt der Garantieanspruch. Für daraus resultierende Folgeschäden übernimmt der Hersteller keine Haftung. • Bewahren Sie diese Bedienungsanleitung für künftige Einsichtnahme auf.

5. Beschreibung

- 1. Toslink®-Eingang
- 2. Koaxial-Cinch-Eingang
- 3. Stromversorgungs-LED
- 4. Cinch-Audioausgang (links)
- 5. Cinch-Audioausgang (rechts)
- 6. DC-Eingang
- 7. A/V-Gerät 1
- 8. A/V-Gerät 2
- 9. Verstärker

6. Installation

WARNUNG: Schalten Sie vor der Installation alle Audio-/Videogeräte aus und trennen Sie das Gerät vom Netz. Schalten Sie alle Geräte nach der Installation ein.

• Wählen Sie den gewünschten Eingang aus: COAXIAL: wenn Sie ein S/PDIF-Koaxialkabel verwenden (nicht mitgeliefert) OPTICAL: wenn Sie ein Toslink®-Kabel verwenden (nicht mitgeliefert).

BEMERKUNG: Toslink®-Kabel sind fragil. Behandeln Sie diese also mit Vorsicht und biegen Sie diese nicht. Berühren Sie die Kabelenden der Lichtwellenleiter bei der Verbindung nicht. Verwenden Sie nur einen Typ von Eingangskabel gleichzeitig. Verwenden Sie keine Toslink®- und S/PDIF-Koaxialkabel zusammen.

• Verbinden Sie das Kabel mit dem richtigen Eingang:
- Verbinden Sie das Toslink®-Kabel mit dem Toslink®-Eingang [1] und verbinden Sie das andere Ende mit dem Toslink® Ausgang des Audio-/Video-Gerätes [7].

- Verbinden Sie das Koaxialkabel mit dem Koaxial-Eingang [2] und verbinden Sie das andere Ende mit dem Audioausgang des Audio-/Video-Gerätes [8].

• Verbinden Sie das Cinch-Kabel (mitgeliefert) mit den Cinch-Audioausgängen [4, 5] (weißer Cinch-Stecker in weiße Buchse, rote Cinch-Stecker in rote Buchse stecken) und verbinden Sie das andere Ende des Kabels mit dem Verstärker [9]. • Verbinden Sie das Netzteil (mitgeliefert) mit dem DC-Anschluss [6] und stecken Sie das andere Ende in eine geeignete Steckdose. Die Stromversorgungsanzeige [3] leuchtet. • Schalten Sie alle angeschlossenen Audio-/Videogeräte ein.

7. Wartung

• Reinigen Sie das Gerät ab und zu mit einem feuchten Tuch. Verwenden Sie keine aggressiven Chemikalien, Lösungsmittel oder starke Reinigungsmittel.

8. Technische Daten

Eingang	Toslink®	Toslink® (SPDIF; optisch) Buchse
	Koaxial	digitaler Audio-Eingang (Cinch), Buchse
Ausgang	analoge Stereo	2x Cinch Buchse
Audioformat.....	32 kHz, 44,1 kHz, 48 kHz, 96 kHz	
Stromversorgung.....	5 VDC, 1 A (nicht mitgeliefert)	
Stromkabel.....	PACUSB2155, 1 m (mitgelief.)	
Stromverbrauch	0,5 W max.	
Abmessungen	51 x 41 x 26 mm	
Gewicht.....	78 g	

Verwenden Sie dieses Gerät nur mit originalen Zubehörteilen. Velleman NV übernimmt keine Haftung für Schäden oder Verletzungen bei (falscher) Anwendung dieses Gerätes. Für mehr Informationen zu diesem Produkt und die neueste Version dieser Bedienungsanleitung, siehe www.hqpower.eu. Alle Änderungen ohne vorherige Ankündigung vorbehalten.

Windows ist eine eingetragene Marke der Microsoft Corporation in den USA und anderen Ländern.

© URHEBERRECHT

Velleman NV besitzt das Urheberrecht für diese Bedienungsanleitung. Alle weiteren Rechte vorbehalten. Ohne vorherige schriftliche Genehmigung des Urhebers ist es nicht gestattet, diese Bedienungsanleitung ganz oder in Teilen zu reproduzieren, zu kopieren, zu übersetzen, zu bearbeiten oder zu speichern.

INSTRUKCJA OBSŁUGI

1. Wstęp

Dotyczy mieszkańców Unii Europejskiej.

Ważne informacje dotyczące środowiska.

Niniejszy symbol umieszczony na urządzeniu bądź opakowaniu wskazuje, że utylizacja produktu może być szkodliwa dla środowiska. Nie należy wyrzucać urządzenia (lub baterii) do zbiorczego pojemnika na odpady komunalne, należy je przekazać specjalistycznej firmie zajmującej się recyklingiem. Niniejsze urządzenie należy zwrócić dystrybutorowi lub lokalnej firmie świadczącej usługi recyklingu. Przestrzegać lokalnych zasad dotyczących środowiska. **W razie wątpliwości należy skontaktować się z lokalnym organem odpowiedzialnym za utylizację odpadów.**

• Zwróć uwagę na wybór produktu HQPower! Prosimy o dokładne zapoznanie się z instrukcją obsługi przed użyciem urządzenia. Nie montować ani nie używać urządzenia, jeśli zostało uszkodzone podczas transportu - należy skontaktować się ze sprzedawcą.

2. Symbole

- 01 Oznakowanie CE
- 02 Przed zastosowaniem urządzenia należy zapoznać się z niniejszą instrukcją oraz symbolami bezpieczeństwa.
- 03 Wyłącznie do użytku wewnątrz pomieszczeń.

3. Wskazówki bezpieczeństwa

• Z niniejszego urządzenia mogą korzystać dzieci powyżej 8 roku życia i osoby o ograniczonych zdolnościach fizycznych, zmysłowych bądź umysłowych, jak również osoby nieposiadające doświadczenia lub znajomości urządzenia, jeśli znajdują się one pod nadzorem innych osób lub jeśli zostały pouczone na temat bezpiecznego sposobu użycia urządzenia oraz zdają sobie sprawę ze związanych z nim zagrożeń. Dzieci nie mogą używać urządzenia do zabawy. Prace związane z czyszczeniem i konserwacją nie mogą być wykonywane przez dzieci pozostawione bez nadzoru. • W urządzeniu nie występują części, które mogą być serwisowane przez użytkownika. W sprawie serwisowania i/lub części zamiennych należy zwrócić się do autoryzowanego sprzedawcy. • Nie zamurzać urządzenia w cieczech. Chronić przed wysokimi temperaturami i ogniem. • Używać wyłącznie załączonego zasilacza sieciowego. • Przed podłączeniem kabla Toslink® wyłączyć wszystkie urządzenia audio/video i odłączyć zasilacz sieciowy od przetwornika. Podczas podłączania nie dotykać końcówek włókien światłowodowych kabla.

4. Informacje ogólne

• Należy zapoznać się z punktem Usługi i gwarancja jakością Velleman® na stronie www.velleman.eu. • Chronić urządzenie przed wstrząsami i użytkowaniem niezgodnym z przeznaczeniem. Podczas obsługi urządzenia unikać stosowania siły. • Przed rozpoczęciem pracy z urządzeniem należy zapoznać się z jego funkcjami. • Wprowadzanie zmian w urządzeniu jest zabronione ze względów bezpieczeństwa. Uszkodzenia spowodowane zmianami wprowadzonymi przez użytkownika nie podlegają gwarancji. • Stosować urządzenie wyłącznie zgodnie z przeznaczeniem. Używanie urządzenia w niedozwolony sposób spowoduje unieważnienie gwarancji. • Gwarancja nie obejmuje uszkodzeń spowodowanych nieprzebraniem niniejszej instrukcji, a sprzedawca nie ponosi odpowiedzialności za wyniki uszkodzenia lub problemy. • Zachować niniejszą instrukcję na przyszłość.

5. Przegląd

1. wejście Toslink®	6. zasilanie DC
2. wejście koncentryczne RCA	7. urządzenie A/V 1
3. kontrolka zasilania	8. urządzenie A/V 2
4. wejście audio RCA L	9. wzmacniacz
5. wejście audio RCA R	

6. Montaż

UWAGA: Przed montażem wyłączyć wszystkie urządzenia audio/video i odłączyć zasilacz sieciowy od przetwornika. Włączyć wszystkie urządzenia po dokonaniu podłączeń.

• Wybrać rodzaj wejścia: COAXIAL: jeśli używany jest kabel koncentryczny S/PDIF (brak w zestawie) OPTICAL: przy zastosowaniu kabla Toslink® (brak w zestawie).

UWAGA: Kabel światłowodowy Toslink® jest delikatny, dlatego należy obchodzić się z nim ostrożnie i nie należy go zginać. Podczas podłączania nie dotykać końcówek włókien światłowodowych kabla. Jednocześnie wolno używać tylko jednego typu wejścia. Nie używać jednocześnie kabli Toslink® i koncentrycznych S/PDIF.

• Podłączyć kabel do odpowiedniego wejścia:
- Kabel Toslink® podłączyć do wejścia Toslink® [1], a drugą końcówkę do wejścia Toslink® urządzenia A/V [7].
- Kabel koncentryczny podłączyć do wejścia koncentrycznego [2], a drugą końcówkę do wejścia audio urządzenia A/V [8].

• Kabel RCA (w zestawie) podłączyć do wyjść audio RCA [4, 5] (biała wtyczka RCA do białego złącza, czerwona wtyczka RCA do czerwonego złącza), a drugą końcówkę kabla podłączyć do wzmacniacza [9]. Podłączyć zasilacz (w zestawie). Zapali się kontrolka zasilania [3]. • Włączyć wszystkie podłączone urządzenia audio/video.

7. Konserwacja

• Co jakiś czas przetrzeć urządzenie wilgotną ściereczką, aby utrzymać je w dobrym stanie. Nie stosować szorstkich środków chemicznych, rozpuszczalników czyszczących ani silnych detergentów.

8. Specyfikacja

wejście	Toslink®	Toslink® (SPDIF optyczne), żeńskie
	koncentryczne.....	cyfrowe audio (RCA), żeńskie
wyjście	analogowe audio stereo.....	2 x złącze RCA, żeńskie
	formaty audio	32 kHz, 44,1 kHz, 48 kHz, 96 kHz
	zasilanie.....	5 VDC, 1 A (brak w zestawie)
	kabel zasilający	PACUSB2155, 1 m (w zestawie)
	pobór mocy	0,5 W maks.
	wymiary	51 x 41 x 26 mm
	waga	78 g

Należy używać wyłącznie oryginalnych akcesoriów. Firma Velleman nv nie ponosi odpowiedzialności za uszkodzenia lub urazy wynikające z (niewłaściwego) korzystania z niniejszego urządzenia. Aby uzyskać więcej informacji dotyczących tego produktu i najnowsza wersja tej instrukcji, odwiedź naszą stronę internetową www.hqpower.eu. Informacje zawarte w niniejszej instrukcji obsługi mogą ulec zmianie bez wcześniejszego powiadomienia.

Windows jest zarejestrowanym znakiem handlowym Microsoft Corporation w Stanach Zjednoczonych i innych krajach.

© INFORMACJA O PRAWACH AUTORSKICH

Właścicielem praw autorskich do niniejszej instrukcji jest firma Velleman nv. Wszelkie prawa są zastrzeżone na całym świecie. Żadna część niniejszej instrukcji nie może być kopiowana, powielana, tłumaczona ani przenoszona na jakikolwiek nośnik elektroniczny (lub w inny sposób) bez wcześniejszej pisemnej zgody właściciela praw autorskich.

MANUAL DE FUNCIONAMENTO

1. Introdução

Aos cidadãos da União Europeia

Importantes informações sobre o meio ambiente no que respeita a este produto

Este símbolo no aparelho ou na embalagem indica que, enquanto desperdícios, poderão causar danos no meio ambiente. Não coloque a unidade (ou as pilhas) no depósito de lixo municipal; deve dirigir-se a uma empresa especializada em reciclagem. Devolva o aparelho ao seu distribuidor ou ao posto de reciclagem local.

Respeite a legislação ambiental local. **Em caso de dúvidas, contacte com as autoridades locais para os resíduos.**

Agradecemos o facto de ter escolhido a HQPower! Leia atentamente as instruções do manual antes de usar o aparelho. Caso o aparelho tenha sofrido algum dano durante o transporte não o instale e entre em contacto com o seu distribuidor.

2. Símbolos

- 01 Marca CE
- 02 Leia este manual atentamente antes da utilização ou instalação.
- 03 Usar apenas em interiores.

3. Instruções de segurança

• Este aparelho pode ser usado por crianças com idade igual ou superior a 8 anos e pessoas com capacidades físicas, mentais e sensoriais reduzidas, ou com falta de experiência e conhecimentos acerca do aparelho, desde que sejam supervisionadas e informadas acerca da utilização do aparelho e possíveis acidentes. As crianças não devem brincar com o aparelho. A limpeza e manutenção não devem ser feitas por crianças sem a devida supervisão. • O utilizador não terá de fazer a manutenção das peças. Contacte um agente autorizado para assistência e/ou peças de substituição. • Não mergulhe o aparelho em qualquer tipo de líquido. Mantenha o aparelho afastado de calor intenso ou fogo. • Utilize apenas o adaptador incluído. • Desligue todos os dispositivos de áudio/vídeo e desligue o adaptador de alimentação do conversor antes de ligar o cabo Toslink®. Não toque nos terminais de fibra óptica do cabo ao fazer as ligações.

4. Normas gerais

• Consulte sempre a Garantia de Serviço e Qualidade Velleman® em www.velleman.eu. • Proteja o aparelho de quedas e má utilização. Evitar força excessiva ao utilizar o dispositivo. • Familiarize-se com as funções do aparelho antes de o utilizar. • Por razões de segurança, estão proibidas quaisquer modificações do aparelho desde que não autorizadas. Os danos causados por modificações não autorizadas do aparelho não estão cobertos pela garantia. • Utilize o aparelho apenas para as aplicações descritas neste manual. Uma utilização incorreta anula a garantia completamente. • Os danos causados pelo não cumprimento de algumas das normas referidas neste manual não estão cobertos pela garantia e o fornecedor não assumirá qualquer responsabilidade sobre eventuais defeitos ou problemas resultantes. • Guarde este manual para posterior consulta.

5. Descrição

- | | |
|--------------------------|----------------------|
| 1. entrada Toslink® | 6. alimentação DC |
| 2. entrada coaxial RCA | 7. dispositivo A/V 1 |
| 3. indicador de corrente | 8. dispositivo A/V 2 |
| 4. saída áudio RCA E | 9. amplificador |
| 5. saída áudio RCA D | |

6. Instalação

ADVERTÊNCIA: Antes da instalação, desligue todos os dispositivos áudio/vídeo e desligue o adaptador do conversor. Ligue todos os dispositivos logo que as ligações estejam todas feitas.

• Escolha o tipo de entrada: COAXIAL: se utilizar um cabo coaxial S/PDIF (não incl.) OPTICAL: se utilizar um cabo TOSLINK (não incl.).

OBSERVAÇÃO: O cabo de fibra TOSLINK é um cabo frágil, deve ser manuseado com cuidado e sem dobrar. Não toque nos terminais de fibra óptica do cabo ao fazer as ligações. Use apenas um tipo de cabo de entrada ao mesmo tempo. Não utilize cabos coaxiais TOSLINK e S/PDIF ao mesmo tempo.

• Ligue o cabo na entrada correcta:

- Ligue o cabo Toslink® na entrada Toslink® [1] e ligue a outra extremidade à saída Toslink® do seu dispositivo de áudio/vídeo [7].

- Ligue o cabo coaxial à entrada coaxial [2] e ligue a outra extremidade à saída de áudio do seu dispositivo áudio/vídeo [8].

• Ligue o cabo RCA (incl.) nas saídas áudio RCA [4, 5] (ficha RCA branca na entrada branca; ficha RCA vermelha na entrada vermelha) e ligue a outra extremidade do cabo ao amplificador [9]. Ligue o adaptador de corrente (incl.) à entrada DC [6] e ligue o adaptador à tomada de corrente. As luzes indicadoras [3] de alimentação. • Ligue todos os dispositivos áudio/vídeo conectados.

7. Manutenção

• De vez em quando limpe o aparelho com um pano húmido para que fique como novo. Não use químicos, solventes ou detergentes abrasivos.

8. Especificações

entrada

Toslink® Toslink® (SPDIF óptico), fêmea
coaxial áudio coaxial digital (RCA), fêmea

saída

áudio análogo 2x RCA fêmea
formato áudio 32 kHz, 44.1 kHz, 48 kHz, 96 kHz
alimentação 5 VDC, 1 A (não incl.)
cabo de alimentação PACUSB2155, 1 m (incl.)
consumo 0,5 W máx.
dimensões 51 x 41 x 26 mm
peso 78 g

Utilize este aparelho apenas com acessórios originais. A Velleman NV não será responsável por quaisquer danos ou lesões causados pelo uso (indevido) do aparelho. Para mais informação sobre este produto e para aceder à versão mais recente deste manual do utilizador, visite a nossa página www.hqpower.eu. Podem alterar-se as especificações e o conteúdo deste manual sem aviso prévio.

Windows é uma marca registada da Microsoft Corporation nos Estados Unidos e em outros países.

© DIREITOS DE AUTOR

A Velleman NV detém os direitos de autor deste manual do utilizador. Todos os direitos mundiais reservados. É estritamente proibido reproduzir, traduzir, copiar, editar e gravar este manual do utilizador ou partes deste sem prévia autorização escrita por parte da detentora dos direitos.

Imported by Velleman nv
Legen Heirweg 33, 9890 Gavere, Belgium
www.hqpower.eu